

Aandachtspunten melktechniek

Hanteer tijdens het melken altijd dezelfde werkwijze. Zorg er daarbij voor dat de voorbehandeling en de tijd voor het aansluiten voldoende lang zijn; de koe laat daardoor de melk goed schieten. Dit wordt bevorderd door het voorstralen. Het aansluiten en afnemen van het melkstel dienen zorgvuldig te gebeuren. Het is belangrijk na het melken de spenen te sprayen of te dippen en de speen hierbij rondom te raken.

1 Voorbehandelen

De voorbehandeling is van belang voor het reinigen van de spenen, het stimuleren van de melkafgifte en de controle op mastitis. Droog voorbehandelen. Behandel iedere koe voor met een aparte doek (papier of katoen). Gebruik melkershandschoenen; deze zijn goed te reinigen en desinfecteren.

2 Voorstralen

Voorstralen is onmisbaar voor het opsporen van zichtbare mastitis en het stimuleren van de melkafgifte. Door goed voorstralen worden infecties in het tepelkanaal en de tepelholte uitgespoeld.

GEZONDE UIERS. MEER MELK.

3 Aansluiten melkstel

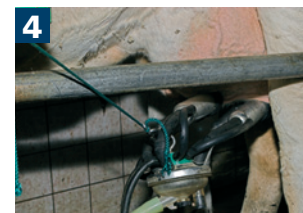
De melkstellen worden aangesloten als de koe de melk heeft laten schieten. Een voldoende lange wachttijd tussen voorbehandelen en aansluiten (50-70 sec.) heeft een positief effect op het snel en volledig uitmelken. Voorkom het aanzuigen van valse lucht en voorkom gedraaide of geknikte spenen. Het gewicht van het melkstel moet goed over de spenen verdeeld zijn. Een slanggeleider helpt het gewicht over de vier spenen te verdelen zodat koeien goed en vierkant uitmelken.

4 Melkstel

Afname dient plaats te vinden als de melkafgifte stopt. Maximaal 0.5 kg namelk per koe is acceptabel. Eerst het vacuüm afsluiten en daarna pas afnemen. Dit voorkomt vacuümvariaties rond de spenen.

5 Speendesinfectie na het melken

Speendesinfectie na het melken doodt de bacteriën op de speenpunt en verzorgt de speenhuid. De desinfectie heeft het meeste effect als de koeien na het melken "in de benen" gehouden worden. Gebruik bij koe-gebonden bacteriën een contactdip en bij omgevingsbacteriën een barièredip. Maak bij voorkeur gebruik van een geregistreerde spray/dip.



Uier Voorbehandeling en melk laten schieten

voorbehandeling



10-20 seconden

koe laat melk schieten



45-60 seconden

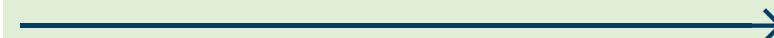
voorstralen



5 - 10 seconden



aansluiten melkstel



60 - 90 seconden

Aandachtspunten speenconditie

De speenpunt is de natuurlijke barrière tegen mastitisverwekkende bacteriën. Door een onjuist afgestelde melkmachine (bijvoorbeeld te hoog melkvacuüm), te lange melktijden of blind melken, worden de spenen beschadigd en kunnen bacteriën het tepelkanaal binnendringen.

Afwijkende speencondities

1a Stootrandring

Bij de speenbasis is een zwelling zichtbaar. Oorzaken kunnen zijn: natte spenen bij aansluiten, een te wijde of te korte voering, blind melken, een slecht functionerende pulsator of een te hoog vacuüm.

1b Platte speen

De speen heeft "klem" gezeten in de voering waardoor er een knijpstreep zichtbaar is waar de voering dichtvouwt. Oorzaken kunnen zijn een versleten voering of een stugge/wijde tepelvoering.

1c Puntbloedinkjes

Kleine rode puntbloedinkjes. Deze kunnen worden veroorzaakt door een te hoog vacuüm onder de speen. Ook te wijde tepelvoeringen kunnen dit veroorzaken.

1d Speenpuntverrekening

Verekening van de speenpunt kan veroorzaakt worden door een te hoog vacuüm onder de speen. Ook te stugge tepelvoeringen en een te laat afname-moment (blindmelken) kunnen dit veroorzaken.

Onvoldoende melkafvoer

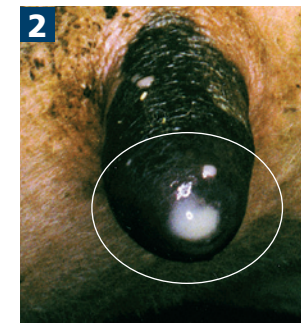
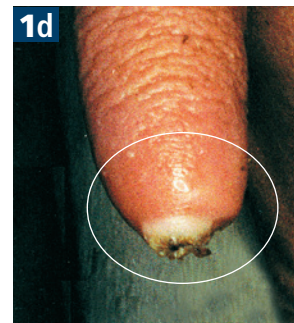
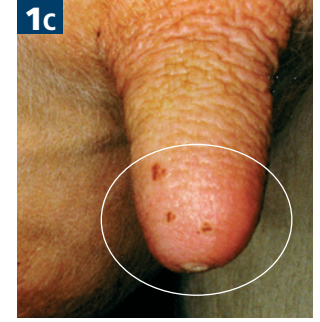
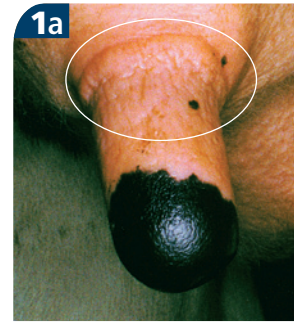
2 Natte speen

Als de speen duidelijk nat is, is de melkafvoer onvoldoende. Hierdoor ontstaat speenwassen en kunnen bacteriën met de melk vanaf de speen het tepelkanaal binnendringen.

Rust tijdens het melken

3 Aftrappen melkstel

Voor een vlotte en volledige melkafgifte is het van belang dat koeien rustig zijn in de melkstal. Er zijn verschillende redenen voor onrust, zoals een slecht functionerende melkmachine, onrust door krachtvoergif, zwerfstromen, onrustige melker, maatvoering melkstal of gevoelige spenen.



Foto's spenen: Animal Sciences Group, Wageningen-UR

Constaert u één van deze afwijkingen, laat dan een meting tijdens het melken (natte meting) uitvoeren.

GEZONDE UIERS. MEER MELK.

