

Hoofdpunten Monitoring Varkensgezondheidszorg

Tweede halfjaar 2012

Welke gezondheidsproblemen roepen de meeste vragen op?

De afdeling Varkensgezondheid van de GD benut verschillende informatiebronnen voor de monitor van de varkensgezondheid in Nederland. Eén daarvan is het registreren van vragen die telefonisch of tijdens bedrijfsbezoeken worden gesteld aan de varkensdierenartsen: de Veekijker. Daaruit stelt de GD overzichten samen ten behoeve van de sector en overheid. Uit het overzicht van de tweede helft van 2012 blijkt dat het belangrijkste onderwerp bij de vragen met betrekking tot specifieke ziekten Salmonella is. Dit wordt vooral veroorzaakt door de druk die Duitse slachterijen uitoefenen op de vleesvarkenshouders om geen vleesvarkens te leveren van bedrijven met een lage Salmonella status. Verder zijn opvallende veel vragen gesteld over *E. coli*, vooral bij gespeende biggen. In het 4^e kwartaal was dit meer dan ooit tevoren. Dit betreft zowel speendiarree als slingerziekte.

Ook veel vragen over gezondheidsproblemen gingen over diarree, vooral bij zuigende biggen en vleesvarkens. Verder zijn vergeleken met dezelfde periode in 2011, significant meer vragen gesteld over verwerpen in het begin van de dracht. Dit najaar was duidelijk meer sprake van 'najaarsverwerpen' dan vorig jaar. Opvallende nieuwkomer in de top 10 zijn de vragen over medicijnen en medicatie. Dit komt door de beperkingen van de soorten antibiotica die mogen worden ingezet bij IKB-varkens en door aanpassingen in het Formularium Varkens in het kader van het terugdringen van het antibioticumgebruik.

Voor Nederland nieuwe Influenza-stam gevonden

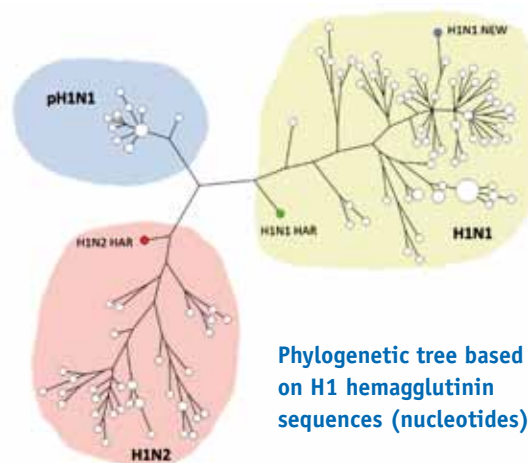
In het najaar van 2012 kwamen op enkele varkensbedrijven griepverschijnselen voor zonder dat bij de varkens antistoffen tegen griep konden worden aangetoond met de gebruikte HAR-testen voor de typen H_1N_1 , H_1N_2 en H_3N_2 . De algemene ELISA-test en de PCR test reageerden wel. Nader onderzoek door de GD heeft duidelijk gemaakt dat het om een niet eerder in Nederland aangetroffen H_1N_1 stam gaat. De stam behoort wel tot het klassieke H_1N_1 cluster in Europa en niet tot de pandemische- H_1N_1 -2009 groep (Mexicaanse griep). Inmiddels is een nieuwe test ontwikkeld en heeft de GD deze nieuwe test opgenomen in het diagnostisch pakket.

Dit geval toont goed het belang aan van monitoring, zeker voor RNA virussen zoals influenza. Een vergelijkbaar geval heeft zich in Duitsland voorgedaan in 2012 met een H_1N_2 stam die met bestaande antistof testen niet gedetecteerd kon worden. Het is niet bekend of deze H_1N_2 stam in Nederland voorkomt.

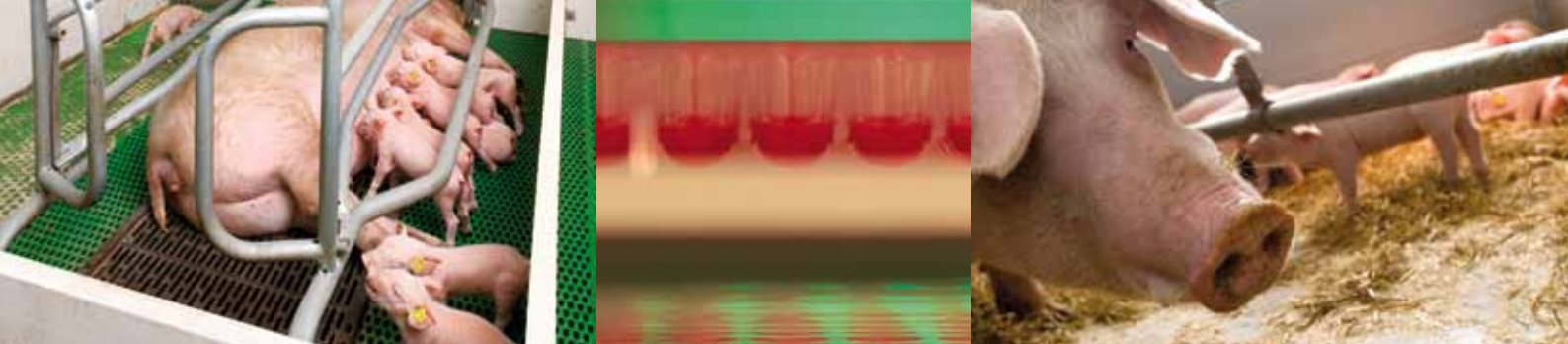
KORT NIEUWS

Varkenspest

Klassieke Varkenspest uitbraken zijn gemeld in Letland in de tweede helft van 2012. De uitbraken van Afrikaanse Varkenspest beperken zich in de EU nog steeds tot Italië (Sardinië). In Rusland zijn vele uitbraken (39 in 2012) gemeld, maar vooralsnog komt de ziekte niet dichterbij de EU. In de zomer van 2012 is één klein bedrijf besmet geraakt in de Oekraïne, daarna bleef het rustig.



Deze nieuwsbrief Monitoring Varkens geeft een samenvatting van enkele belangrijke, opvallende zaken uit het tweede halfjaar van 2012. De basismonitoring varkensgezondheid wordt gefinancierd door het PVV, het ministerie van EZ en uit bijdragen van veehouders. In deze periode onder andere aandacht voor een nieuwe griepstam, najaarsverwerpen en *E. coli*-infecties.

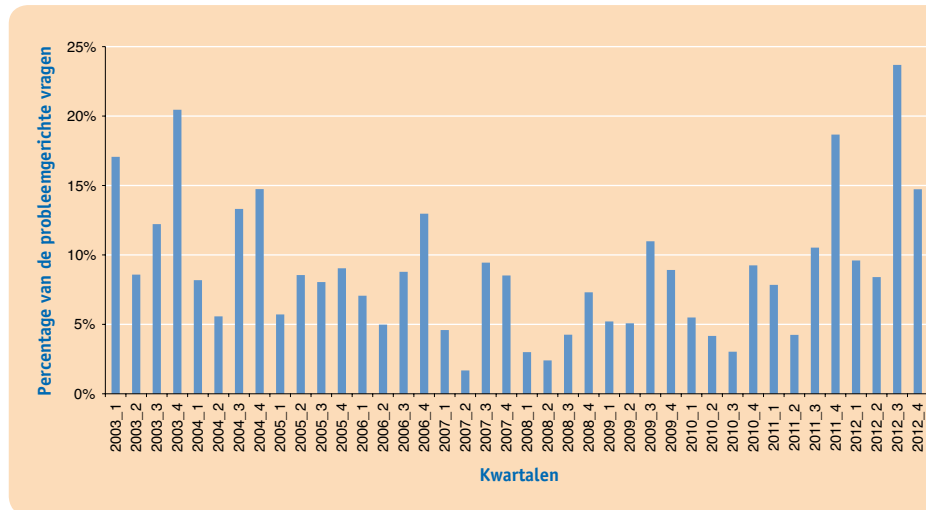


Najaarsverwerpen: groot probleem in 2012

In het najaar van 2012 heeft de Veekijker meer vragen dan voorgaande jaren gehad over het fenomeen najaarsverwerpen. Dat is het opbreken van de dracht rond de 3-4 weken na inseminatie waarna de zeugen rond 4-5 weken terugkomen in oestrus. De zeugen zijn daarbij niet ziek, hebben een normale eetlust en ze worden doorgaans na een herinseminatie goed drachtig. De oorzaak is gelegen in het seizoen, niet in een (infectie) ziekte. De zeugen reageren, ondanks het feit dat ze binnen gehouden worden, op het korter worden der dagen. Risicofactoren op bedrijfsniveau maken dat de ernst van het probleem per bedrijf verschilt, zo is gebleken uit onderzoek.

Dat de problemen per jaar in heftigheid verschillen, heeft waarschijnlijk te maken met de wijze waarop de zomer overgaat in de herfst. Vergelijking van de weersverandering (KNMI weerstatistieken) met jaren met weinig problemen leert dat in de herfst van 2012 sprake was van een relatief sterke daling van de gemiddelde dagtemperatuur, een sterkere variatie in de gemiddelde maximumtemperatuur en van relatief koude nachten. Een ander aspect dat mogelijk heeft meegespeeld in 2012 is dat met oog op de veranderende regelgeving een fors aantal bedrijven het afgelopen jaar is overgestapt op groepshuisvesting. Een dergelijke overstap kan resulteren in stress wat niet bevorderlijk is voor met name de vroege dracht.

Percentage vragen over terugkomen en (vroeg) verwerpen ('najaarsverwerpen') over de periode 2003 - 2012



E. coli: meer vragen, meer secties

Het aantal secties waarbij een *E. coli*-infectie is vastgesteld lag in de 2^e helft van 2012 duidelijk hoger dan voorheen. Dat geldt voor geboortediaree, spendiarree én slingerziekte. Ook bij de vragen over specifieke ziektekiemen aan de Veekijker was het percentage voor *E. coli* duidelijk hoger dan gemiddeld. Deze waarnemingen stemmen overeen met geluiden uit het veld dat er weer veel meer diareeproblemen en slingerziekte gezien worden in de praktijk. De toename van biggen met geboortediaree door *E. coli* is mogelijk verklaarbaar door een afname van het aantal bedrijven dat tegen geboortediaree vaccineert. Hierover zijn echter geen concrete gegevens beschikbaar.

Een deel van de verklaring voor de toename van *E. coli*-problemen bij gespeende biggen, kan liggen in de aanpassingen die gedaan worden in de speen- en startvoeders om meer tegemoet te komen aan de behoeften van beren en van Pietrain varkens. Om de jeugdgroei bij deze categorieën vleesvarkens optimaal te benutten en een optimaal aantal millimeters spier te bereiken bij de slacht, worden vaak fijngemalen speen- en startvoeders met een hoog (ruw) eiwitgehalte gebruikt. Maar dergelijke voeders zijn risicovol met betrekking tot *E. coli*-problemen, zeker als het eiwit van matige kwaliteit is. De juiste balans tussen de verteringscapaciteit en de nutritionele behoefte van de big, de bedrijfsomstandigheden en de op het bedrijf aanwezige infecties lukt niet altijd. Daarenboven is sprake van een toenemende terughoudendheid in de toepassing van antibiotica, waardoor tekortkomingen in de omstandigheden eerder tot problemen leiden.

Drinkwaterontsmetting

Voor drinkwaterontsmetting zijn diverse preparaten op de markt. Bij de toepassing daarvan is alertheid geboden. Bepaalde middelen, met name met chloorverbindingen, kunnen doorgaans niet gecombineerd worden met aanzuren van water omdat daarbij (giftig) chloorgas kan ontstaan. Op enkele bedrijven heeft dit reeds tot gezondheidsproblemen geleid, bijvoorbeeld irritatie van het darmslijmvlies met als gevolg diarree.

